

纹，翅顶有数条白色条纹；内缘中部有一些淡黑色的斑点；内线不清晰；外线锯齿状，衬浅色边；横脉纹围有浅褐色的边框。后翅灰褐色。

**雄性外生殖器：**第8腹板窄，端缘中部“U”形深凹，凹边增厚；爪形突狭长，端部分叶呈岔形，其上具毛；颚形突细长，末端具小钩；背兜大；抱器瓣狭长，边缘近似平行，基部有1具毛小瘤，抱器背内褶，近端部内褶较大，呈宽三角形，近基部内褶脊形光滑；阳茎约与抱器瓣同长，基部较细，中部较粗，末端尖喙形，在喙形突的背面中央有1枚小齿突；阳茎端基环发达，端缘弧形；囊形突很短。

**观察标本：**陕西佛坪自然保护区 1400 m, 1 ♂, 1999. IV. 1~5 (正模存 Schintlmeister 处)。

**分布：**陕西 (佛坪)。

**(427) 海南异齿舟蛾 *Hexafrenum hainanensis* Wu et Fang, 2004 (图 442, 图版 VII: 32)**

*Hexafrenum hainanensis* Wu et Fang, 2004, *Oriental Insects* 38.

翅展 45~50 mm。下唇须、额和触角基部毛簇暗红褐色；头顶和颈板黄白色，颈板后缘黑褐色。胸部背面和翅基片暗红褐色与黄白色混杂。腹部背面暗红褐色。前翅暗红褐色，基部有1白点；顶角斑狭长，从翅顶到前缘端部 1/3，黄白色，其内脉间具暗褐色纵纹；中室下从基部到外缘近中央的整个后缘区稍带黄白色，其中在内线内侧嵌有1个黑褐色斑；横脉到外缘暗红褐色似呈1条宽纵带；内、外线不清晰暗褐色，内线双股波浪形，中央断裂，外线锯齿形，后半段较可见；横脉纹暗红褐色，围有黄白色的边框。后翅浅红褐色。

**雄性外生殖器：**第8腹板端缘中部双峰状突出；爪形突狭长，近中央稍膨大，结节形，端部分叶呈岔形，其上具毛；颚形突细长，末端具小钩；背兜大；抱器瓣狭长，边缘近似平行，基部有1具毛小瘤，抱器背内褶，近端部内褶较长，呈宽长方形，近基部内褶脊形光滑；阳茎约与抱器瓣同长，基部较细，中部较粗，末端背缘和腹缘各有1枚长刺突；阳茎端基环发达，端缘弧形；囊形突很短。

**雌性外生殖器：**后表皮突比前表皮突长 1/3；第8腹板后缘弧形拱；前阴片梯形；囊导管短宽；囊体大；囊突很窄，弓形。

**观察标本：**海南尖峰岭 1 ♂, 1982. VII. 12, 梁承丰, 海南尖峰岭, 1 ♀, 1981. XI. 4, 刘元福采 (正模与副模)。

**分布：**海南 (尖峰岭)。

本种与鸟异齿舟蛾 *H. avis* Schintlmeister et Fang 相似，但前翅底色偏红褐色，花纹暗红褐色 (后者偏褐色，花纹黑褐色)。雄性外生殖器第8腹板端缘的1对突起相互靠近 (后者相互远离)，颚形突长 (后者短)。

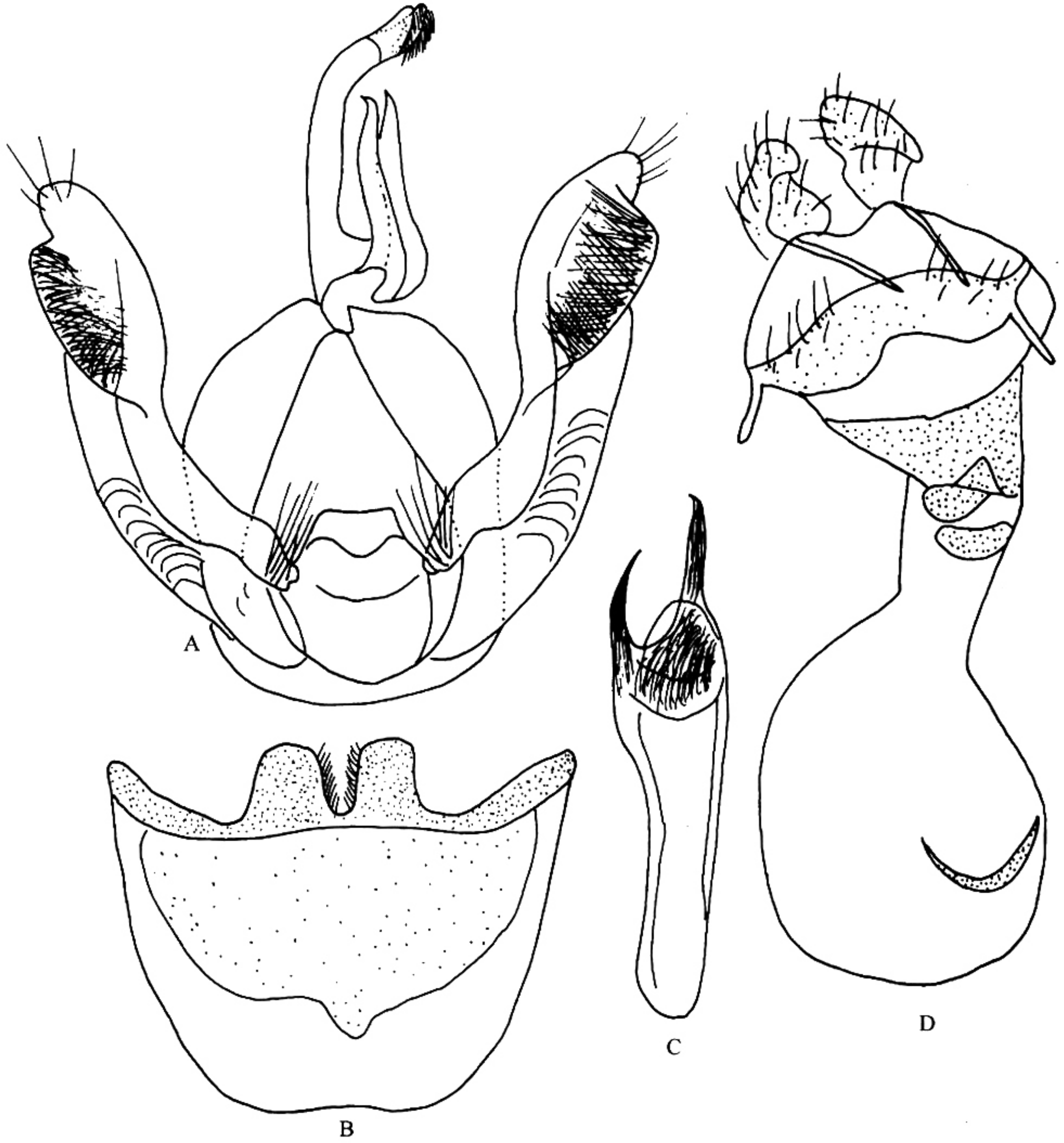


图 442 海南异齿舟蛾 *Hexafrenum hainanensis* Wu et Fang

A. 雄性外生殖器; B. 第 8 腹板; C. 阴茎; D. 雌性外生殖器

## 120. 须舟蛾属 *Barbarossula* Kiriakoff, 1963

*Barbarossula* Kiriakoff, 1963, *Bonn. Zool. Beitr.* 14: 285.

Type species: *Barbarossula rufibarbis* Kiriakoff, 1963.

喙不太发达。下唇须斜向上伸至近头顶；第 3 节小，前伸。复眼无毛。雄蛾触角线形具毛簇。胸背具冠形毛簇；后足胫节有 2 对距。前翅长，前缘微拱；外缘斜曲度平稳，锯齿形；臀角明显；后缘中央齿形毛簇较大； $M_2$  脉从横脉上部  $1/3$  处伸出； $M_1 +$